



PRIX NATIONAL
DE LA **CONSTRUCTION BOIS**

PRIX-2024 . TOME 13



. 1 COMPOSITION DU JURY

MARRAINE DU PRIX NATIONAL DE LA CONSTRUCTION BOIS

Christine LECONTE
Membre du Conseil National de l'Ordre des Architectes

PRÉSIDENT DU JURY 2024

Cédric RAMIÈRE
Architecte Associé
CoCo Architecture

MEMBRES DU JURY

Sabrina ADAM
Directrice de la Communication
France Bois Forêt

Gwendoline LEGROS
Secrétaire Générale
Union des Métiers du Bois

Jérôme CARRAZ
Responsable ICCB
Les Compagnons du Devoir et du Tour de France

Jérôme MARTINEZ
Responsable
Bois de France

Dominique COTTINEAU
Délégué Général
Union des Industriels et Constructeurs Bois

Yolaine PAUFICHET
Vice-Présidente
Conseil National de l'Ordre des Architectes

Priscillia DESBARRES
Responsable Communication
Fédération Nationale des Communes Forestières

Denis PISTIAUX
Président
BET QSB

Madeleine FABRE
Lauréate 2023
Concours Impact

Maximilien PITEAU
Gérant
Avenir Bois Construction

Jean-Denis FORTERRE
Coordinateur Stratégique
Fédération Nationale du Bois

Charlotte PULL
Cheffe de Projet
Comité National pour le Développement du Bois

Florence GRANDCHAMP
Déléguée Nationale
Ingénierie Bois Construction

Aurélien SAUTIÈRE
Directeur Exécutif
FSC France

Paul-Emmanuel HUET
Directeur Exécutif
PEFC France

Marc RIZZOTTO
Directeur des Branches de la Construction
Prodigéo Assurances



**APPRENDRE
SE DIVERTIR**



**TRAVAILLER
ACCUEILLIR**



**RÉHABILITER
UN EQUIPEMENT**



**HABITER
ENSEMBLE**



**HABITER
UNE MAISON**



**RÉHABILITER
UN LOGEMENT**



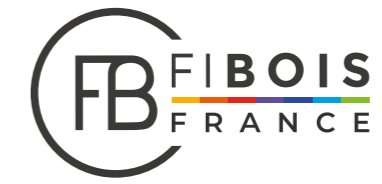
**AMÉNAGEMENT
INTÉRIEUR**



**AMÉNAGEMENT
EXTÉRIEUR**



ÉDITO.....	2
MOT DU PRÉSIDENT DU JURY.....	4
POURQUOI CONSTRUIRE EN BOIS	7
LES LAURÉATS	8
LA PRESCRIPTION BOIS EN RÉGION	46
REMERCIEMENTS	54
PACTE BOIS-BIOSOURCÉS	56



Le réseau forêt-bois des régions

Bâtiments publics et privés, bâtiments tertiaires, logements individuels et collectifs, extensions, réhabilitations, sans oublier l'aménagement intérieur et extérieur, le bois trouve sa place dans toutes les typologies de construction.

Les 713 réalisations présentées cette année au Prix National de la Construction Bois prouvent que le bois est un matériau incontournable et indispensable pour la construction du futur.

Cette 13e édition est le reflet de la dynamique de notre filière. C'est par ce type d'actions collectives que nos structures contribuent au développement de l'usage du bois dans la construction et, de fait, au développement de la filière.

Ce succès est aussi le résultat de la maturité du savoir-faire français des professionnels qui s'investissent pour concevoir et mettre en œuvre des projets architecturaux et performants. Qualité environnementale et performance énergétique, performance technique du bois, créativité et innovation, utilisation de la ressource française, qualité architecturale et insertion paysagère, reproductibilité, sont les critères étudiés par les membres du jury. Une attention toute particulière a été portée à la qualité architecturale des 84 réalisations finalistes qui ont été présentées lors du jury.

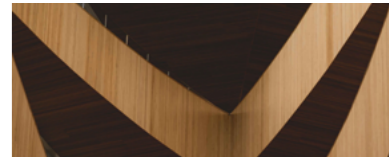
Cet ouvrage présente les 8 lauréats nationaux ainsi que le prix spécial attribué par les membres du jury 2024.

Nous remercions ici l'ensemble des maîtres d'ouvrages, des architectes et des entreprises qui ont participé à cette belle initiative, ainsi que le Président de Jury, Cédric Ramière, pour son investissement lors cette édition 2024. Nous sommes également très reconnaissants envers les partenaires du projet qui soutiennent le PNCB depuis de nombreuses années : Prodigéo Assurances, PEFC France, FSC France, Bois de France, ainsi que le Conseil National de l'Ordre des Architectes et le Comité National pour le Développement du Bois.

Organisateur du Prix National de la Construction Bois, Fibois France est l'association qui fédère les **12 interprofessions régionales de la filière forêt-bois**. Interlocutrice privilégiée au niveau national, elle **porte une parole commune** auprès des pouvoirs publics et des partenaires nationaux.

Elle favorise également les échanges de bonnes pratiques, les

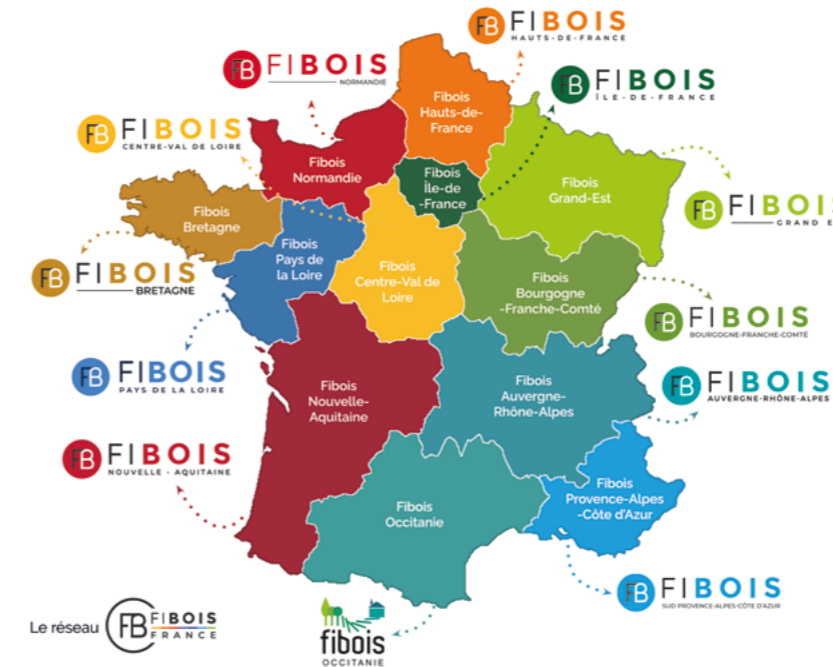
dynamiques interrégionales et permet ainsi la mutualisation des actions. L'**ancrage territorial** et l'intervention des équipes de terrain sur **tous les secteurs de la filière** (forêt, 1^{er}, 2^e et 3^e transformation du bois) permettent d'agir de l'amont à l'aval auprès de tous les publics.



Anne DUISABEAU
Présidente de France Bois Forêt

Cécile CANTRELLE
Présidente du CODIFAB

Jean-Marc MEYER
Président de Fibois France



Les **interprofessions régionales** fédèrent les acteurs et les professionnels de la filière forêt-bois en région. Elles ont pour objectifs de :

- **Promouvoir** la forêt et le bois pour tous les usages (la construction, l'aménagement, le chauffage, l'emballage...),
- **Fédérer** les professionnels de la filière forêt-bois sur leur territoire,
- **Communiquer** sur les métiers de la forêt et du bois.

RETROUVEZ TOUS NOS CONTACTS ET ACTIONS SUR : fibois-france.fr

06.87.38.36.79
contact@fibois-france.fr

Twitter @FiboisFrance
LinkedIn FIBOIS FRANCE





Cédric RAMIÈRE
Architecte co-gérant
CoCo Architecture (24)

Président du jury
Prix National de la
Construction Bois 2024

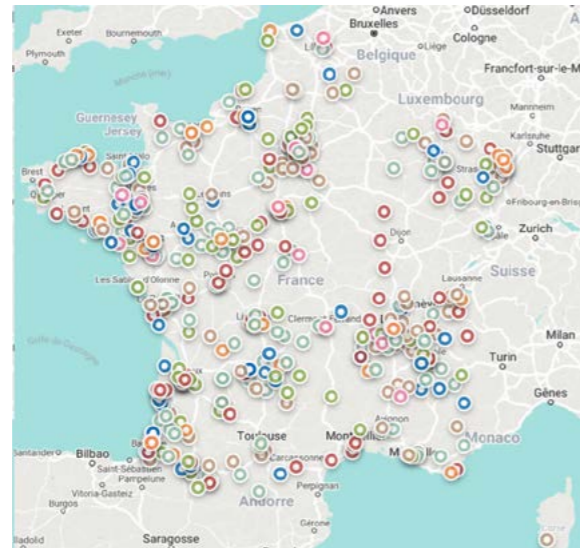
C'est avec grand honneur que j'ai accepté cette année de présider le jury du Prix National de la Construction Bois 2024. Porté par les enjeux de décarbonation et les nouvelles réglementations dans le secteur du bâtiment, le bois vit actuellement une nouvelle jeunesse. Ce matériau biosourcé utilisé pour nos constructions neuves ou nos réhabilitations, de petites ou grandes ampleurs, trouve aujourd'hui sa place dans tous les domaines : le logement individuel et collectif, les équipements publics, le tertiaire et les infrastructures. Il se décline pour être mis en œuvre sous différentes formes : structure, isolation, agencement, bardage, couverture, ...

Le Prix National de la Construction Bois organisé depuis quelques années déjà, met en lumière la dynamique croissante de la filière bois construction à tous les niveaux. Devant la diversité et la richesse d'applications du bois dans la construction, cette année le Prix National Construction Bois a décidé de porter le nombre de catégories à 8. Cela permet désormais d'offrir une visibilité aux projets de réhabilitation qui prennent une place de plus en plus importante dans le secteur de la construction.

Au-delà des nombreux atouts qu'il nous offre face aux enjeux environnementaux et sociétaux, l'usage du bois en architecture redéfinit notre façon de concevoir nos projets et leurs relations, aux territoires, aux cultures constructives et aux hommes qui mettent ce matériau en œuvre. Cette année le jury a souhaité accorder une place importante à la qualité architecturale, urbaine et paysagère de chaque projet. À travers l'édition 2024, il s'agit de DONNER ENVIE, aux entrepreneurs, aux prescripteurs et aux maîtres d'ouvrages de s'intéresser à la solution construction bois.

Cette année 84 projets étaient finalistes nationaux. La sélection 2024 était de grande qualité. Je souhaite remercier le jury pour la richesse des échanges. Le débat était très ouvert, chacun a pu nourrir la réflexion avec sa culture et sa sensibilité.

Je suis très enthousiaste de vous faire découvrir les lauréats 2024.



- CARTE DE GÉOLOCALISATION DES CANDIDATURES 2024 -

- APPRENDRE SE DIVERTIR
- TRAVAILLER ACCUEILLIR
- RÉHABILITER UN EQUIPEMENT
- HABITER ENSEMBLE
- HABITER UNE MAISON
- RÉHABILITER UN LOGEMENT
- AMÉNAGEMENT INTÉRIEUR ET EXTÉRIEUR



FONDATION
FRANCE BOIS FORÊT
POUR NOTRE
PATRIMOINE

SOUS L'ÉGIDE DE LA FONDATION DE FRANCE

Appel à projets

5^e Edition 2024

La fondation France Bois Forêt pour notre Patrimoine soutient les projets de restauration du patrimoine bâti français accessible au public. **Et peut-être le vôtre en 2024 ?**



Comment participer ?

Pour en savoir plus,
rendez-vous sur
franceboisforet.fr



Les dossiers de motivation
sont à déposer au plus tard
avant le 31 octobre 2024
(voir le règlement intérieur)

CODIFAB

Développement des Industries Françaises
de l'Ameublement et du Bois

#INTÉRÊT GÉNÉRAL

#ACTIONS COLLECTIVES

#AGIRENSEMBLE



Le CODIFAB,

Comité Professionnel de Développement des Industries Françaises de l'Ameublement et du Bois, a pour mission de conduire et financer des actions d'intérêt général en faveur des fabricants français.

Outils, études, événements... retrouvez toutes les actions collectives sur
www.codifab.fr

Le CODIFAB est aussi sur LinkedIn, rejoignez le réseau !

Le CODIFAB est administré par des **chefs d'entreprises** mandatés par les **organisations professionnelles** qui décident des actions à mener en faveur de la profession :



Nos CHIFFRES

14M€

PAR AN

pour financer des actions collectives au profit des entreprises de la filière bois et ameublement

15 000

ENTREPRISES PME/ETI
ET ARTISANS

cotisent au CODIFAB et bénéficient en retour des actions collectives

200

ACTIONS
COLLECTIVES

sont menées et financées par le CODIFAB en moyenne chaque année

POURQUOI CONSTRUIRE EN BOIS ?



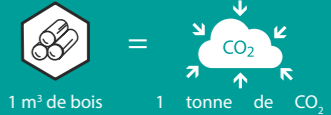
RAPIDITÉ DE CHANTIER

L'essentiel du gros œuvre d'une construction bois relève de la filière sèche et autorise une préfabrication en atelier. Le bâtiment est rapidement hors d'eau, et sans temps de séchage, le second œuvre peut s'enchaîner immédiatement. Les chantiers génèrent également peu de nuisances et de déchets, ce qui est très appréciable lors d'interventions en milieu urbain.



PLUS LÉGER

Un bâtiment en bois est plus léger qu'une construction maçonnée. Les fondations sont moins coûteuses, en particulier sur des terrains peu stables. Le bois est aussi particulièrement présent dans les projets de surélévation, car, grâce à cette légèreté, il ne vient pas alourdir la structure existante du bâtiment.



CO2 MAÎTRISÉ

La construction bois permet de lutter efficacement contre le changement climatique. Pour sa croissance, l'arbre capte le CO2 présent dans l'atmosphère et le stocke de manière durable. L'acte de construire en bois a donc des conséquences très positives sur l'environnement.



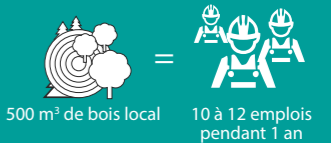
ÉNERGIE GRISE

Le bois est le matériau de structure consommant le moins d'énergie pour être produit, mis en œuvre et recyclé. Il n'a pas besoin d'être fondu comme l'acier ou chauffé à haute température comme le ciment. Disponible localement, il ne nécessite pas de longs transports.



ÉCONOMIE D'ÉNERGIE

Les propriétés isolantes du bois et les différents systèmes constructifs bois permettent d'atteindre facilement et même de dépasser les réglementations thermiques actuelles. À performance thermiques équivalente, la conception du bâtiment est simplifiée, donc moins coûteuse, avec le bois. De plus, le gain sur les consommations d'énergie est significatif.



EMPLOIS LOCAUX

La filière bois est une filière structurée, qui s'étend de la gestion forestière à la construction. Les secteurs de la sylviculture, du sciage et de la construction sont de véritables vecteurs pour le maintien et le développement des emplois locaux bien souvent situés en zone rurale. En France, la filière forêt-bois représente 440 000 emplois.

ESPACE SPORT & NATURE
SORÈZE / REVEL

(81/31)



CENTRE AQUATIQUE ET FRANCHISSEMENT PIÉTON
SAINT-DENIS

(93)



MAISON MÉDICALE PLURIDISCIPLINAIRE
LA SALLE-LES-ALPES

(05)



RESTRUCTURATION DU CHÂTEAU CANTENAC-BROWN
MARGAUX-CANTENAC

(33)



LATHUILLE
PARIS

(75)



LA PETITE MAISON NOIRE
VALOJOUXX

(24)



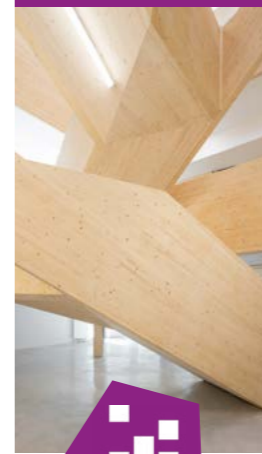
TRANSFORMATION ANCIENNE FERME EN DEUX FOYERS D'HABITATION
SAINT-MARTIN-LESTRA

(42)



L'USINE MAISON DE LA NATURE
CAVALAIRE-SUR-MER

(83)



HALLE DE MISSILLAC
MISSILLAC

(44)



-  QUALITÉ ARCHITECTURALE & INSERTION DANS LE PAYSAGE
-  QUALITÉ ENVIRONNEMENTALE & PERFORMANCE ÉNERGÉTIQUE
-  UTILISATION DE LA RESSOURCE FRANÇAISE / LOCALE
-  CRÉATIVITÉ & INNOVATION
-  PERFORMANCE TECHNIQUE DU BOIS
-  REPRODUCTIBILITÉ



ESPACE SPORT & NATURE

SORÈZE (81) - REVEL (31)


BOIS CONSOMMÉ
260 M³


LIVRAISON
2023


SURFACE DE PLANCHER
682 M²


COÛT TOTAL
1 577 900 € HT


COÛT DU LOT BOIS
697 000 € HT

11.

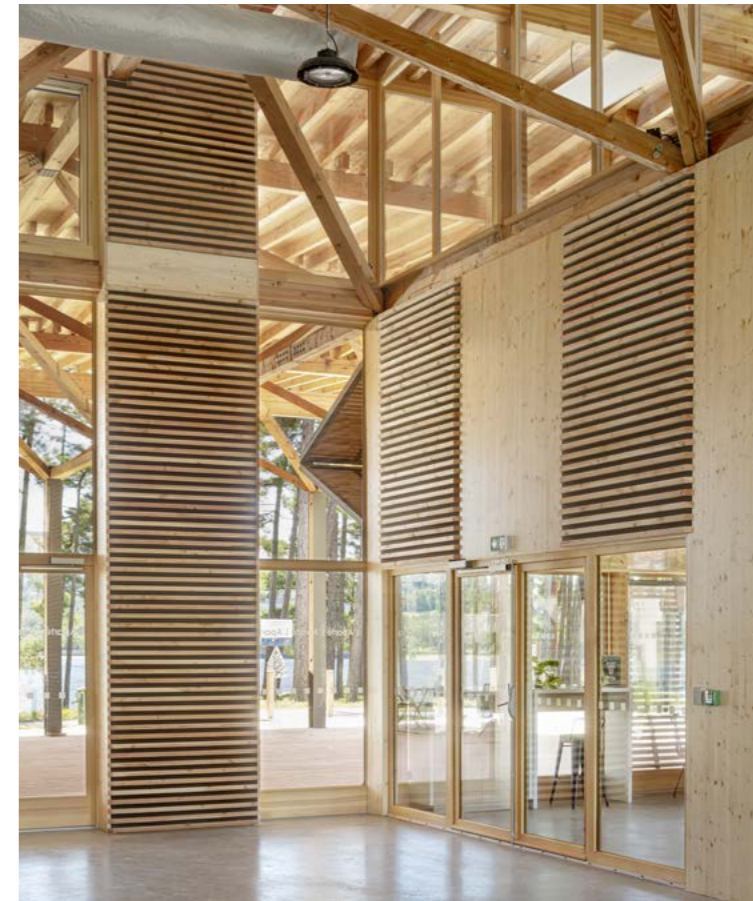
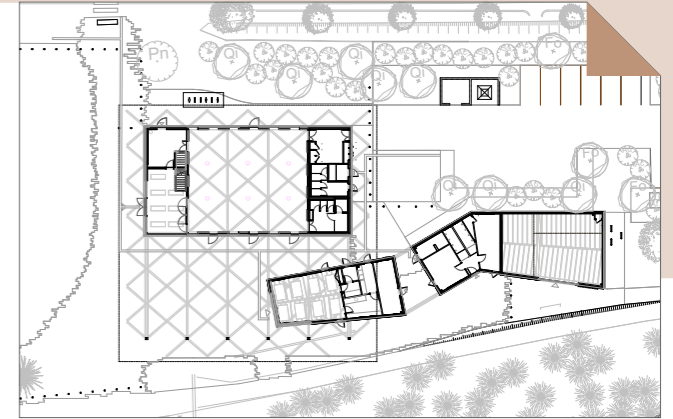
L'opération s'inscrit dans le programme de développement économique et touristique du bassin de Saint-Ferréol.

Le grand bâtiment accueille l'office de tourisme et la salle multifonctions. La structure bois tridimensionnelle se prolonge à l'extérieur et assure le lien entre la salle et le parvis en pierre. Le deuxième bâtiment, plus bas, serpente le long du sentier du lac et accueille le bistrot et les locaux de l'école de voile.

Le bâtiment est entièrement en bois et de filière sèche et la structure en poteaux poutres est certifiée Bois des Territoires du Massif Central. Des poteaux métalliques soutiennent le préau en bois, prolongement extérieur des poutres treillis de la charpente. La toiture terrasse de l'école de voile reçoit une protection végétale de sédums et graminées.

Plusieurs dispositifs sont mis en œuvre pour assurer le confort thermique des utilisateurs toute l'année. Les avancées de toiture et le préau protègent les façades les plus exposées afin de limiter la surchauffe des locaux en été. Les châssis en partie haute permettent d'assurer la ventilation naturelle de la grande salle.

En complément, un brasseur d'air positionné au centre de la salle offre un rafraîchissement d'appoint l'été. L'isolation des parois verticales associée au renouvellement d'air double flux assurent une enveloppe thermique performante permettant de limiter les déperditions en hiver.





ESPACE SPORT & NATURE

SORÈZE (81) - REVEL (31)



INTERVENANTS

Maître d'ouvrage :
Communauté de Communes
Aux Sources du Canal du Midi (31)

Maîtres d'œuvre :
Apache Architectes (34)

Bureau d'études acoustique :
Pialot Escande (34)

Bureaux d'études structure bois :
ETIC Bois (09),
OTCE LR Perpignan (66)

Bureau d'études thermique :
OTCE LR Perpignan (66)

Économiste :
OTCE LR Perpignan (66)

Autre intervenant :
Alpes Contrôles (31)

Paysagiste :
Ateliers villes et paysages (69)

Charpentier :
Sud Charpentes (11) 

Menuisier :
Hijosa et Fils (09)



CARACTÉRISTIQUES

Structure :
Poteau poutre, panneau ossature bois,
solivage traditionnel et charpente bois
lamellé-collé en douglas (France)

Revêtement extérieur :
Lames bois massif en douglas
(France)

Menuiseries intérieures :
Escalier en hêtre vernis (France)
Panneau massif en épicéa commun
lasuré (France)
Panneau acoustique en pin maritime
lasuré (France)

Menuiserie extérieure :
Menuiserie bois en mélèze lasuré
(France)

Isolation : laine de bois (murs)



CONTACT

APACHE ARCHITECTES
21 rue des Balances (siège)
34000 MONTPELLIER
04 67 63 46 61

171 avenue Eugène Baudouin
84400 APT
04 90 74 16 09

contact@apachearchitectes.com
www.apachearchitectes.com



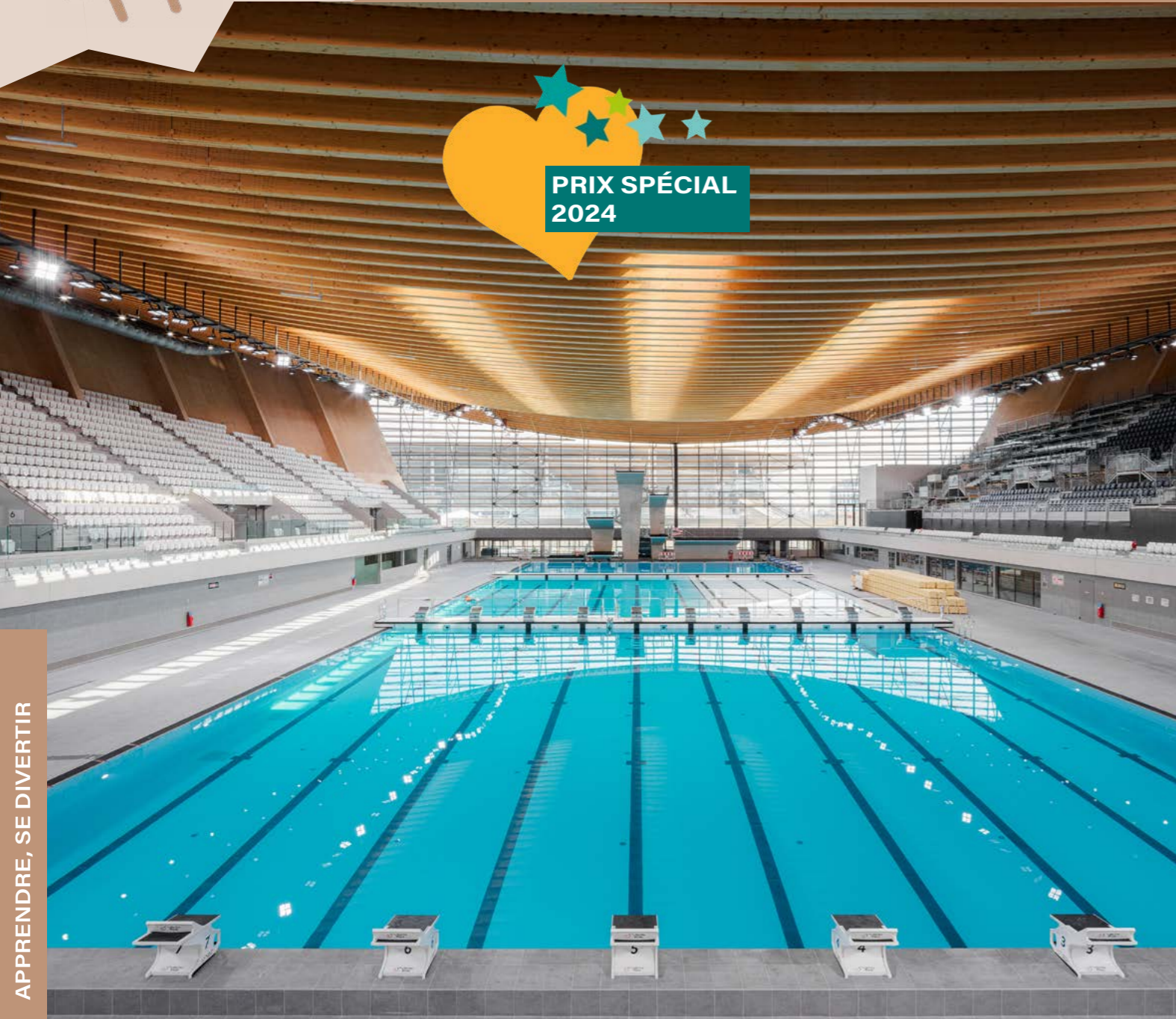


CENTRE AQUATIQUE ET FRANCHISSEMENT PIÉTON

SAINT-DENIS (95)

**PRIX SPÉCIAL
2024**

APPRENDRE, SE DIVERTIR



photos 1.-2.-3.-4.-5.-6 : ©Salem MOSTEFAOUI <https://salemformat.com>


BOIS CONSOMMÉ
2 200 M³


LIVRAISON
2024


SURFACE DE PLANCHER
20 459 M²


COÛT TOTAL
147 000 000 € HT



Inspirée par la nature, l'architecture du Centre Aquatique a pour ambition d'afficher une nouvelle conception biosourcée fondée sur la modularité et la réversibilité des usages au sein de la ZAC Plaine Saulnier.

Le bois s'impose au cœur du projet, auquel il confère son identité autant que son ambiance chaleureuse. D'un seul geste, il permet de résoudre des contraintes énergétiques, structurelles, esthétiques et acoustiques, mais aussi sociales et urbaines. Une architecture fondée sur des partis-pris forts au service d'une réalisation lisible et sensible conçue pour les jeunes générations.

Le squelette de la structure participe à l'architecture du lieu. Ainsi, les qualités structurelles du bois répondent aux efforts de compression et de traction requis par les 91 catènes de la toiture incurvée, mesurant chacune 55cm d'épaisseur avec une portée de 90 mètres, suspendues tous les mètres, sans faux plafond et utilisation de matériaux superflus. Des poteaux tirants primaires et secondaires ont été placés tous les 10m.

Ces propriétés ont permis de concevoir un volume compact, réduisant l'emprise au sol et le volume à chauffer. Les différents espaces mis en relation apparaissent plus grands qu'ils ne le sont et favorisent ainsi une intensité d'usages. Les sièges des tribunes fixes sont fabriqués en plastique 100% recyclé, sourcé localement.

Bien plus qu'un bâtiment sportif, le Centre Aquatique s'affirme comme l'emblème d'une nouvelle urbanité au cœur de la Métropole du Grand Paris.





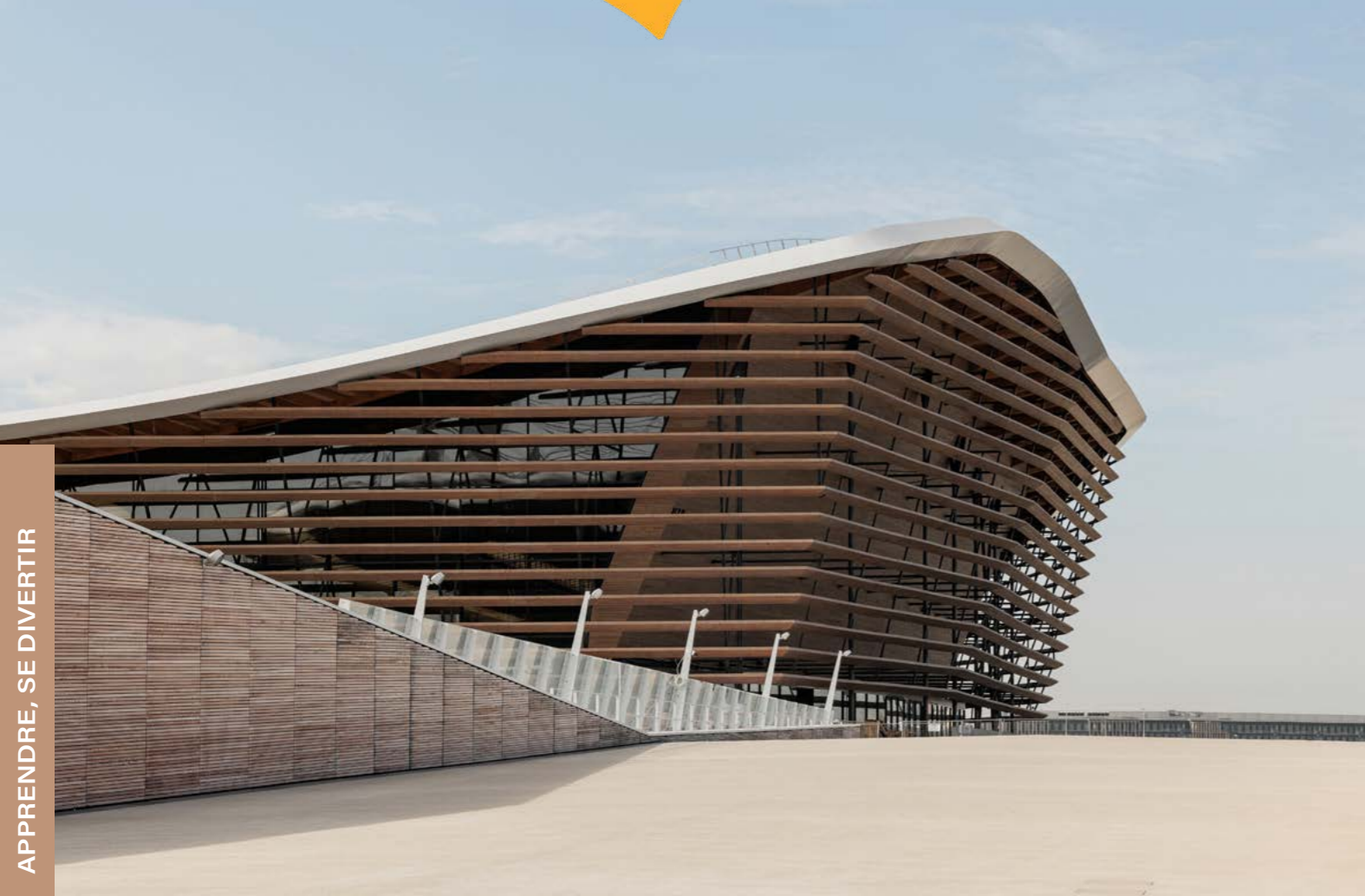
CENTRE AQUATIQUE ET FRANCHISSEMENT PIÉTON

SAINT-DENIS (95)




**PRIX SPÉCIAL
2024**

APPRENDRE, SE DIVERTIR



INTERVENANTS

Maîtres d'ouvrage :

Métropole du Grand Paris (75)
Bouygues Travaux Publics (78)
Dalkia France (92) 
Omnes Capital (75)
Recréa (14)
Simbala (78)

Maîtres d'œuvre :

VenhoevenCS (Pays-Bas)
Ateliers 2/3/4/ (75)

Bureau d'études acoustique :
Peutz et Associés (69)

Bureaux d'études structure bois :
SBP France (75)

Économistes :

Mazet & Associés (75)
Schlaich Bergermann Partner -
SBP (Allemagne)


Autres intervenants :

Bouygues Travaux Publics (78)
CL Infra (93)
CSD & Associés (75)
Inddigo (69)
Inex BET (93)
Katene (69)
Socotec (78)
SAS Minimum - Le Pavé (35)

Paysagiste :

Ateliers 2/3/4/ (75)

Charpentier :

Mathis SA (67) 

Industriel :

Mathis SA (67)



CARACTÉRISTIQUES

Structure :

Poteau poutre en épicéa commun
(Europe)

Charpente bois lamellé-collé en
épicéa commun (Europe)

Revêtement extérieur :

Lames bois massif en douglas
(Grand Est)

Menuiserie intérieure :

Panneau acoustique en épicéa
(Europe)

Menuiserie extérieure :

Brise soleil en douglas (Aura)

Isolation : laine de roche et verre
cellulaire



CONTACT

ATELIERS 2/3/4/

ARCHITECTURE URBANISME PAYSAGE

234 rue du Faubourg Saint-Antoine

75012 PARIS

01 55 25 15 10

communication@a234.fr

www.a234.fr

VenhoevenCS Architecture+Urbanism

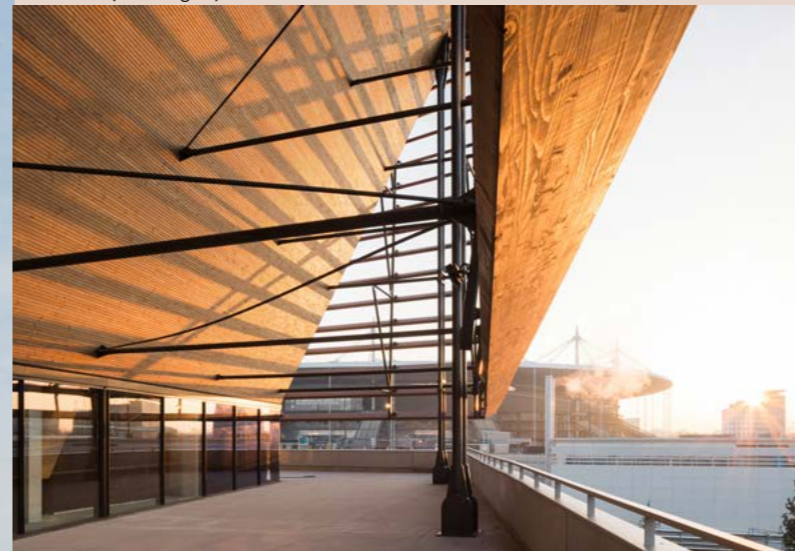
Hoogte Kadijk 143F15

1018 BH Amsterdam (Pays-Bas)

+31 20 622 82 10

pr@venhoevencs.nl


www.venhoevencs.nl





MAISON MÉDICALE PLURIDISCIPLINAIRE

LA SALLE-LES-ALPES (05)


BOIS CONSOMMÉ
73 M³


LIVRAISON
2024


SURFACE DE PLANCHER
421 M²


COÛT TOTAL
1 385 426 € HT


COÛT DU LOT BOIS
342 000 € HT



photos 1-2-3-4-5-6 ©lota Architecture

La Maison Médicale du Pontillas s'ancre dans le paysage comme un équipement accessible et facilement identifiable, qui joue d'une écriture contemporaine tout en renouant avec le patrimoine de la vallée de la Guisane, ancré, comme une vraie architecture de montagne.

La simplicité de sa forme, la réinterprétation de matériaux vernaculaires, les jeux de lumières de son enveloppe en bois, sa grande toiture débordante, en font un lieu accueillant et apaisé.

Le bâtiment est conçu de manière compacte et minimise son impact sur le site. Il est orienté afin d'exposer un maximum de linéaire de façade au Sud et permet d'augmenter ainsi les apports énergétiques et la lumière naturelle, dans une démarche de conception bioclimatique. Les isolants de l'enveloppe sont tous biosourcés et le bois naturel certifié Bois des Alpes est prédominant.

La structure du bâtiment est mixte. Un socle en béton brut assure la stabilité structurelle en zone sismique, la résistance au feu et un apport d'inertie au bâtiment. Ce socle est recouvert d'une grande enveloppe de bois, qui constitue charpente, façades, coursives et protections solaires et qui procure au bâtiment son identité.

Le dessin de cette structure, tramée de petites sections, permet l'emploi de bois massif à presque 100%.

Le mélèze brut, symbole architectural du Nord des Hautes-Alpes est ainsi mis à l'honneur à travers tous les détails de façades, ainsi que les aménagements intérieurs.





MAISON MÉDICALE PLURIDISCIPLINAIRE

LA SALLE-LES-ALPES (05)



INTERVENANTS

Maître d'ouvrage :
Communauté de la Salle-les-Alpes (05)

Maître d'œuvre :
Iota Architecture (05)


Bureau d'études structure bois :
BE Millet (05)


Bureau d'études environnement :
Adret BE (05)



Bureau d'études thermique :
Adret BE (05)

Économiste :
Daniel NOEL (05)

Autre intervenant :
Socotec (71)

Charpentier :
Darvey (73) 

Menuisiers :
Fine Jean-Paul et Fils (05)
Menuiserie de la Tour (05) 

Scierie :
Scierie Neofor Bonneville
Betemps (74) 
Scierie du Léman (74) 
Eurolamellé (74) 



CARACTÉRISTIQUES

Structure :
Poteau poutre et solivage traditionnel
en mélèze (Aura)
Panneau ossature bois en épicéa (Aura)
Charpente traditionnelle en mélèze et
épicéa (Aura)

Revêtement extérieur :
Lames bois massif en mélèze (Aura)

Menuiseries intérieures :
Trois plis et mobilier en mélèze huilé
(Aura)

Menuiserie extérieure :
Menuiserie et mur rideau bois en
mélèze (Europe)

Isolation : Panneaux de fibre de bois



CONTACT

IOTA ARCHITECTURE
9 rue du Général Colaud
05100 BRIANÇON
06 88 78 53 23
contact@iota-architecture.com
<https://iota-architecture.com>





RESTRUCTURATION DU CHÂTEAU CANTENAC-BROWN

MARGAUX-CANTENAC (33)


BOIS CONSOMMÉ
1 350 M³


LIVRAISON
2023


SURFACE DE PLANCHER
5 236 M²


COÛT TOTAL
19 308 148 € HT


COÛT DU LOT BOIS
3 418 652 € HT



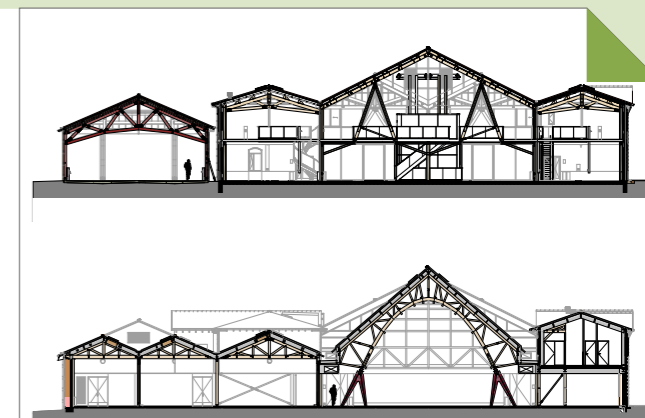
L'architecture naît d'une suite d'espaces dont la série vient du processus viticole et des visites. Une halle de vendanges accueille le travail sous une charpente en bois massif moisé, peint en rouge. Le cuvier, lieu de travail et de la lumière, est structuré par une charpente en bois massif composée en losanges et portée par des poteaux en V.

Le chai, sombre et introspectif, sous une haute voûte en bois massif moisé apparaît, posée sur des compas en acier. Un long escalier en acier et chêne massif conduit à une salle de dégustation lumineuse, offrant une vue sur les vignes jusqu'à perte de vue.

Pour atteindre des conditions optimales de vinification, à travers une approche frugale exemplaire, la transformation des chais Cantenac-Brown s'est appuyée sur une conception environnementale, bioclimatique et bas carbone :

- Adaptation au climat du Médoc et à son évolution,
- Utilisation de puits climatiques en fonte pour récupérer les calories/frigories du sol et une ventilation naturelle du cuvier et des bureaux,
- Performance thermique de l'enveloppe pour limiter les besoins énergétiques,
- Préférence donnée aux éco-matériaux régionaux (terre crue, pierre) et biosourcés.

Une peinture à la farine (artisan local) en extérieur ainsi qu'une peinture au lait et à l'œuf (tempera maigre) en intérieur viennent compléter cette magnifique restructuration.





RESTRUCTURATION DU CHÂTEAU CANTENAC-BROWN

MARGAUX-CANTENAC (33)



INTERVENANTS

Maître d'ouvrage :
Château Cantenac-Brown (33)


Maître d'œuvre :
Atelier Philippe Madec & Associés (75)

Bureau d'études structure bois :
C&E Ingénierie (75)


Bureau d'études environnement :
Le Sommer Environnement (75)

Économiste :
Cabinet Faure (33)

Autres intervenants :
Alpes Contrôle (33)
Calder (34)
TCE Ingerop (33)
Terre Amaco (38)

Charpentiers :
Entreprise Juste (33)
Environnement Bois (34) 
Structure Bois Couverture (34)

Menuisiers :
Atelier Agencement (38)
Emam Menuiserie (33)

Scierie :
Scierie Chorain (42) 



CARACTÉRISTIQUES

Structure :
Poteau poutre en sapin pectiné (Aura) et douglas (Grand Est)
Charpente traditionnelle et panneaux ossature bois en sapin pectiné (Aura et Grand Est)

Revêtement extérieur :
Lames bois massif en douglas (Grand Est)

Menuiseries intérieures :
Escalier, parquet et mobilier en chêne (Nouvelle Aquitaine)

Menuiserie extérieure :
Menuiserie en pin sylvestre et mur rideau en douglas (Nouvelle Aquitaine)

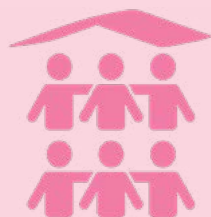
Isolation : Liège et fibre de bois



CONTACT

(APM)&ASSOCIÉS
24 rue du Faubourg-Poissonnière
75010 PARIS
01 48 04 34 47
madec@madec.net
www.atelierphilippemadec.fr





LATHUILLE

PARIS 18e (75)


BOIS CONSOMMÉ
60 M³


LIVRAISON
2023


SURFACE DE PLANCHER
465 M²


COÛT TOTAL
1 620 000 € HT



Photos 1-2-3-4-5-6 ©Salem MOSTEFAOUI - <https://salemformat.com>

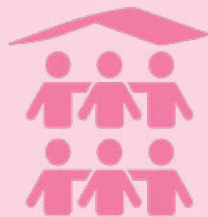
C'est à l'abri du tumulte de la place Clichy, au détour d'une ruelle discrète et étroite reliant l'avenue au boulevard, que se découvre cet immeuble de 6 logements sociaux.

Caractéristique du tissu faubourien parisien, le passage Lathuille semble s'être constitué au fil des ans par ajouts successifs dessinant une diversité d'épannelages et de retraits. Disposant d'une façade unique, le projet poursuit ce jeu de sédimentation à la recherche de vues biaisées et d'orientations multiples. Deux volumétries désaxées s'imbriquent l'une en retrait de l'autre pour dégager des fenêtres d'angle, des terrasses et échapper au vis-à-vis en s'ouvrant vers l'est.

Particulièrement adaptée à l'exiguïté de la parcelle et aux contraintes d'accès, une structure de planchers et murs en ossature bois se pose sur un socle de béton qui s'exprime en façade et reprend l'alignement des rez-de-chaussée artisanaux du passage.

Entre continuité et rupture, les façades développent des écritures distinctes, fenêtres sur allège et enduit à la chaux en continuité du bâtiment voisin, baies toute hauteur et persiennes habillées de liteaux en châtaignier en retrait.





LATHUILLE

PARIS 18^e (75)



INTERVENANTS

Maître d'ouvrage :
Elogie - Siemp (75)

Maître d'œuvre :
Atelier d'Architecture Ramdam (93)

Bureau d'études structure bois :
EVP Ingénierie (75)

Bureau d'études environnement :
AI Environnement (92)

Économiste :
Ictec Isabelle Casalis (44)

Charpentier :
Millet Bois (79)

Menuisier :
Boitel et Fils (60)

Constructeur Bois :
Millet Bois (79)

Autre lot de la construction :
BR Bâtiment (03)

Scierie :
RahuelBois (35)



CARACTÉRISTIQUES

Structure :
Panneau ossature bois et poteau poutre (Europe)
Solivage traditionnel (Europe)
Caisson de toiture (Europe)
Charpente traditionnelle (Europe)

Revêtement extérieur :
Lames bois massif en châtaignier (Bretagne)

Menuiserie intérieure :
Escalier en hêtre vernis (Europe)

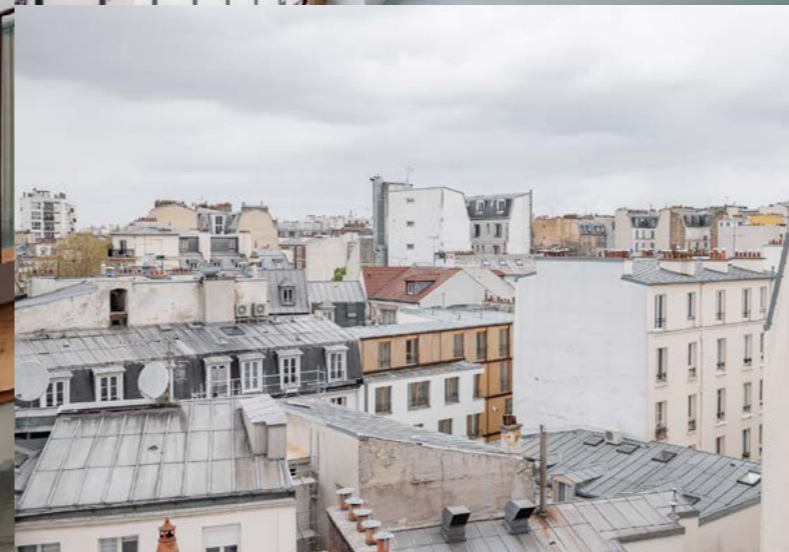
Menuiserie extérieure :
Menuiserie en mélèze (Europe)

Volet en châtaignier (Bretagne)
Isolation : Laine de bois en façade, support de l'enduit à la chaux.



CONTACT

ATELIER D'ARCHITECTURE RAMDAM
6 impasse Franklin
93200 SAINT-DENIS
01 44 61 44 24
info@atelier-ramdam.com
www.atelier-ramdam.com





LA PETITE MAISON NOIRE VALOJOUXX (24)


BOIS CONSOMMÉ
36 M³


LIVRAISON
2024


SURFACE DE PLANCHER
80 M²


COÛT TOTAL
210 000 € HT


COÛT DU LOT BOIS
90 300 € HT



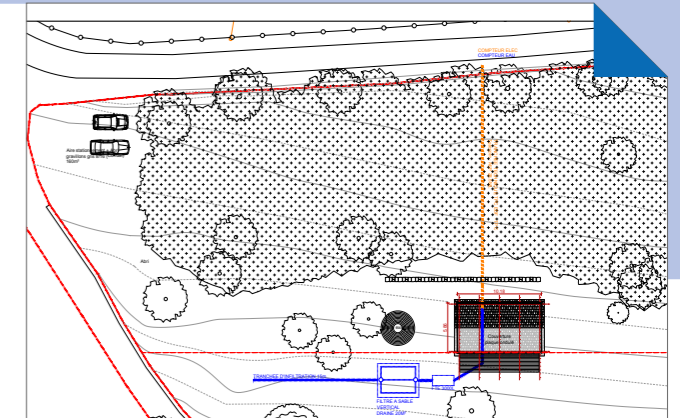
La maison noire est pensée comme un cabanon de bois et de verre qui s'inscrit dans la longue tradition des constructions agricoles du Périgord et en formule une réinterprétation contemporaine.

Écriture architecturale duale : contextuelle, elle s'enracine dans le vernaculaire et les préexistences architecturales locales ; savante, elle est le fruit d'une compilation passionnée et actualisée de références de la production architecturale moderne et actuelle.

Longère soulevée par une structure de 10 poteaux, la construction ne modifie pas le terrain naturel du sous-bois. Elle s'élance dans la ramure des arbres pour entrer en conversation avec la nature environnante et créer une connexion directe avec la forêt pour profiter de chaque bruissement de feuilles et de chaque variation de lumière offerts par le lieu.

L'approche environnementale s'appuie sur plusieurs éléments :

- Une habitation qui, hors massifs de fondation, est construite en totalité en bois,
- Un système constructif qui permet de ne pas impacter et artificialiser la nature du sol de sous-bois,
- Un chauffage au bois,
- Un traitement de préservation et de finition au goudron de pin naturel.





LA PETITE MAISON NOIRE

VALOJOU LX (24)



INTERVENANTS

Maître d'ouvrage :
Particulier

Maître d'œuvre :
Sapiens Architectes (24)

Architecte d'intérieur :
Crème Studio (33)

Designer :
François Penin (33)

Constructeur Bois :
Sar l Laver gne (24)



CARACTÉRISTIQUES

Structure :
Panneau ossature bois et poteau poutre en douglas (Aura)
Solivage traditionnel et charpente traditionnelle en douglas (Aura)

Revêtement extérieur :
Bardeau bois et lame bois massif en douglas (Aura)

Menuiseries intérieures :
Escalier et mobilier en châtaignier (Nouvelle Aquitaine)

Isolation : Fibre de bois



CONTACT

SAPIENS ARCHITECTES
226 route de la Poularie
24290 VALOJOU LX
06 73 10 13 94
contact@sapiens.archi
<http://www.sapiens.archi/>

CRÈME STUDIO
39 cours de La Martinique
33000 BORDEAUX
06 61 14 58 81
contact@creme-studio.fr
<https://creme-studio.fr/>

146 avenue Parmentier
75011 PARIS





TRANSFORMATION D'UNE ANCIENNE FERME EN DEUX FOYERS D'HABITATION

SAINT-MARTIN-LESTRA (42)


BOIS CONSOMMÉ
31 M³


LIVRAISON
2023


SURFACE DE PLANCHER
175 M²


COÛT TOTAL
268 000 € HT


COÛT DU LOT BOIS
37 000 € HT



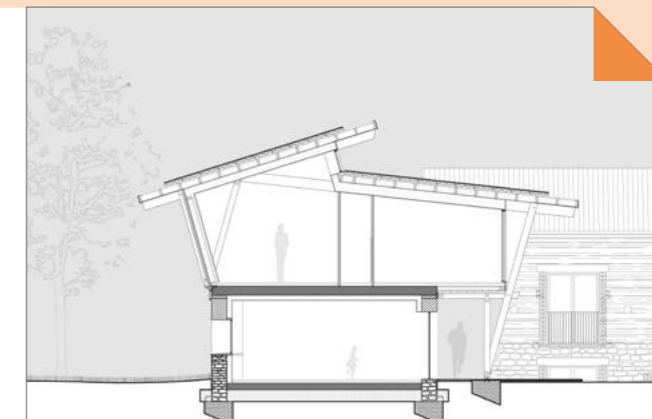
Photos 1-2-3-4-5-6 ©Benoît ALAZARD Photographie - <http://www.benoitalazard.com>

Réhabilitation d'une ferme abandonnée en deux foyers d'habitation indépendants. Le chantier s'est déroulé en autoconstruction par l'architecte et propriétaire des lieux.

Le projet s'appuie sur les fondations en pierre locale existantes, ainsi que les murs en pierre et pisé. La maçonnerie absorbe toutes les irrégularités et particularités du site. Un volume orthonormé en bois tressé contemporain s'installe et enjambe le soubassement existant. Ce volume en bois réinterprète les stabulations environnantes en imposant une trame régulière et légère.

La réhabilitation s'engage dans une démarche vertueuse, de réemploi, poussant au maximum la conception bioclimatique. La charpente en bois local fabrique une coursive au sud, assurant une parfaite maîtrise des apports solaires thermiques durant les saisons. Le rafraîchissement ainsi que la ventilation sont assurés par un puits canadien provençal couplé à une ventilation double-flux de type passif. La couverture en tôle d'acier est facile à installer. Elle est ensuite recouverte de bacs pré-végétalisés permettant d'encourager la biodiversité, de gérer le stockage d'eau et le déphasage thermique.

L'ancienne charpente a été réutilisée, ainsi que des briques de terre cuite afin d'améliorer l'inertie intérieure de la construction bois.





TRANSFORMATION D'UNE ANCIENNE FERME EN DEUX FOYERS D'HABITATION

SAINT-MARTIN-LESTRA (42)



INTERVENANTS

Maître d'ouvrage :
Particulier

Maître d'œuvre :
Atelier de Montrottier (69)

Charpentier :
Descotes Bois (69)



CARACTÉRISTIQUES

Structure :
Poteau poutre et charpente bois
lamellé-collé en douglas (Aura)

Revêtement extérieur :
Lames bois massif en douglas (Aura)

Menuiserie extérieure :
Brise soleine en douglas (Aura)

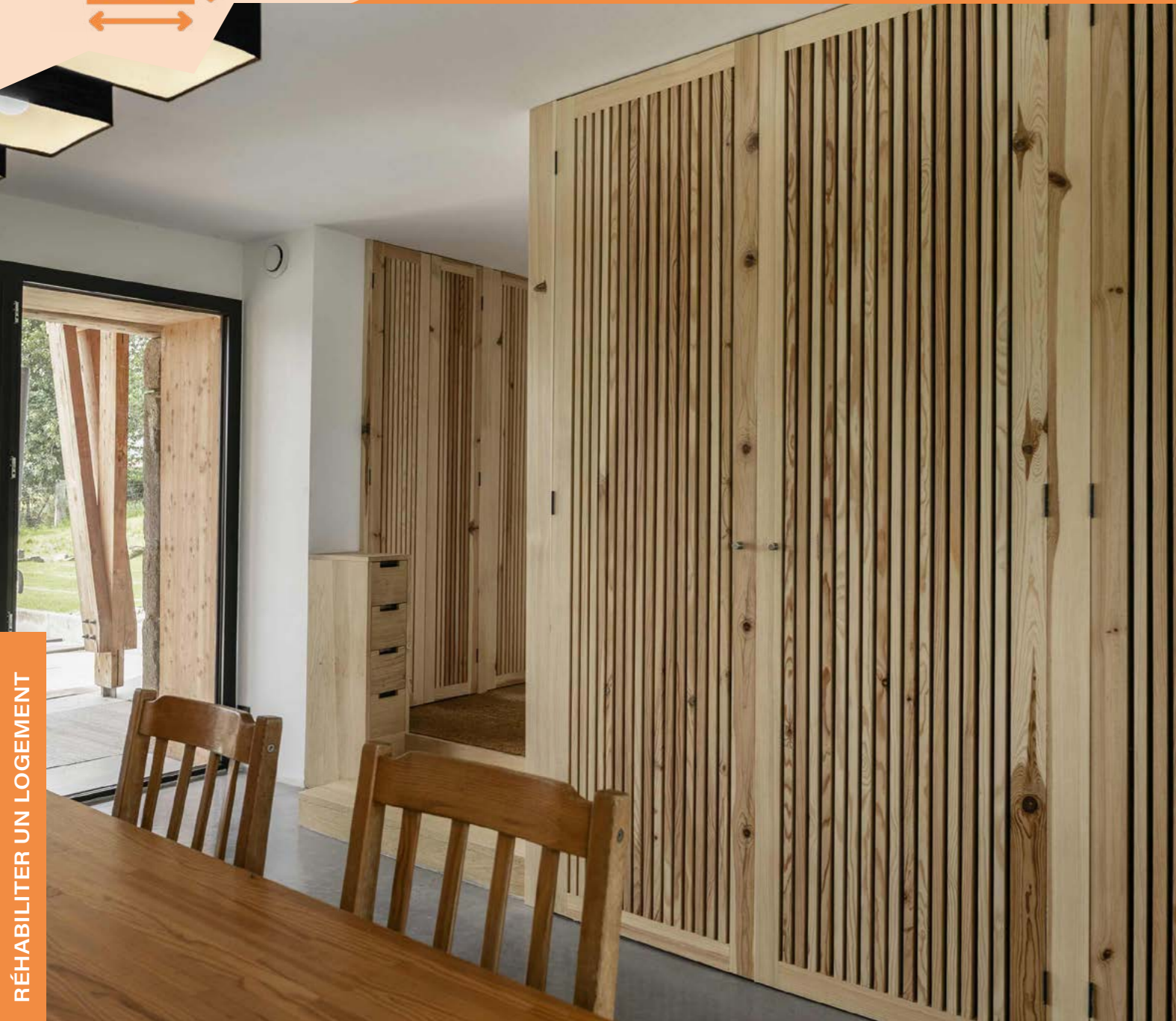
Isolation : Fibre de bois (panneaux)



CONTACT

ATELIER DE MONTROTTIER
LOÏC PARMENTIER & ASSOCIÉS
67 chemin du Raty
69770 MONTROTTIER
04 74 01 10 03
courrier@adm.archi
<http://atelierdemontrottier.archi>

RÉHABILITER UN LOGEMENT





L'USINE - MAISON DE LA NATURE

CAVALAIRE-SUR-MER (83)



BOIS CONSOMMÉ

49 M³ (lamellé collé et bois massif)
520 M² (OSB et épicea)
277 M² (panneaux massifs)



LIVRAISON

2024



SURFACE DE PLANCHER

490 M²



COÛT TOTAL

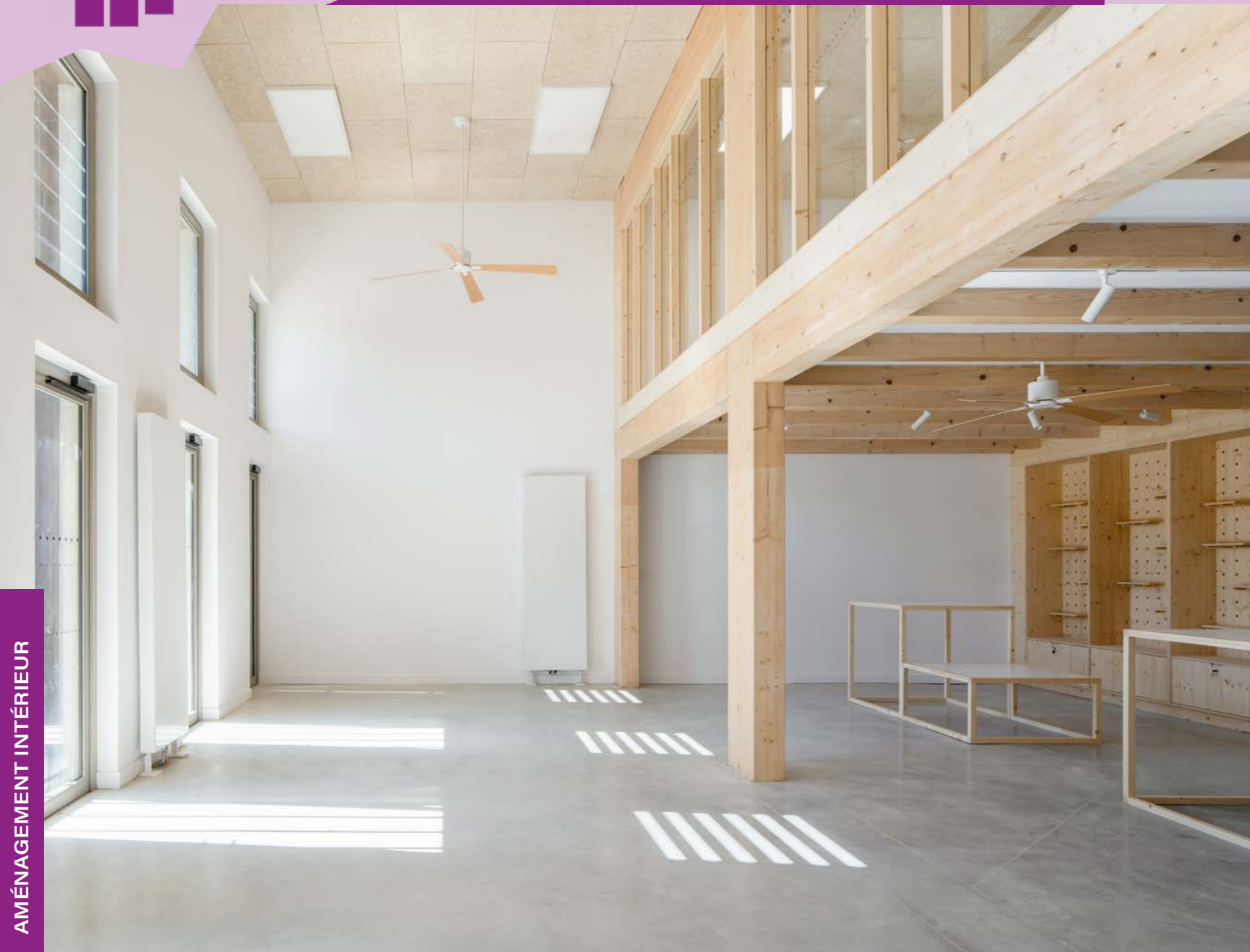
3 010 675 € HT
Bâtiment : 2 326 009 € HT
Aménagements ext : 641 374 € HT



COÛT DU LOT BOIS

Structure : 339 295 € HT
Menuiserie ext: 271 370 € HT
Mobilier/habillage : 137 806 € HT

39.



À proximité de la mer, au pied du massif des Maures, se trouve l'ancienne usine de traitement des ordures ménagères. Ce bâtiment abandonné est requalifié pour accueillir une maison de la nature qui a pour objectif de sensibiliser le public à l'environnement, au patrimoine architectural, paysager et naturel.

L'intérêt et la mise en valeur de ce patrimoine bâti transparaît par la conservation des ouvertures majeures existantes et de leurs proportions, ainsi que la mise en scène des volumes intérieurs existants qui retracent l'activité du lieu.

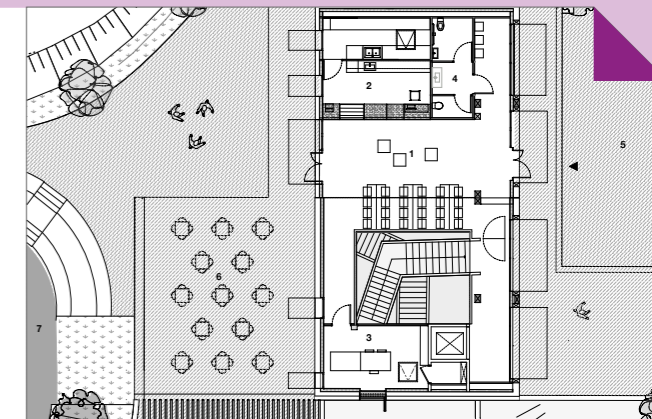
Un travail est mené sur les matériaux biosourcés, avec la valorisation de la filière bois locale pour les éléments de structure intérieure, volets en bois, menuiseries, aménagements intérieurs... et l'utilisation d'isolants biosourcés en parois verticales (fibre de bois), sous face de plancher haut (mélange coton, jute, lin) et partiellement en plancher bas (liège).

Les volumes intérieurs sont évidés, les éléments bétons des anciennes cuves sont en partie démolis, concassés et réutilisés dans les aménagements extérieurs.

Les éléments de structure existants en béton et la cage d'ascenseur en agglo sont laissés bruts.

Deux planchers intermédiaires bois/béton sont créés et permettent d'accueillir des boîtes en structure bois. Un escalier monumental en bois se développe dans la trémie centrale.

Utilisation de bois certifiés Bois des Alpes et Bois de France.





L'USINE - MAISON DE LA NATURE

CAVALAIRE-SUR-MER (83)



AMÉNAGEMENT INTÉRIEUR



INTERVENANTS

Maître d'ouvrage :
Commune de Cavalaire-sur-Mer (83)

Maître d'œuvre :
Oh!som Architectes (13)

Bureau d'études structure bois :
Société Phocéenne d'Ingénierie (13)

Bureau d'études environnement :
Domene (13)


Bureau d'études thermique :
Société Phocéenne d'Ingénierie (13)

Économiste :
Société Phocéenne d'Ingénierie (13)


Autres intervenants de la construction :
Inddigo (13)


9B+ Scénographe (83)

Paysagiste :
Nicolas Faure (13)

Charpentier :
Toitures Montiliennes (26) 

Menuisiers :
Les Ateliers Olivier (83)

Menuiserie Vareille (07) 

Scierie :
Provence Sciage (26) 



CARACTÉRISTIQUES

Menuiseries intérieure :
Escalier en épicéa commun vernis (France)

Isolation : Fibre de bois, mélange coton/jute/lin) et liège.

- Bois certifiés "Bois des Alpes" et "Bois des Territoires du Massif Central"

- Bâtiment Durable Méditerranéen OR



CONTACT

OH!SOM ARCHITECTES


8 rue Dragon
13006 MARSEILLE
04 91 04 63 19
contact@ohsom.com
www.ohsom.com





HALLES DE MISSILLAC

MISSILLAC (44)


BOIS CONSOMMÉ
58 M³


LIVRAISON
2023

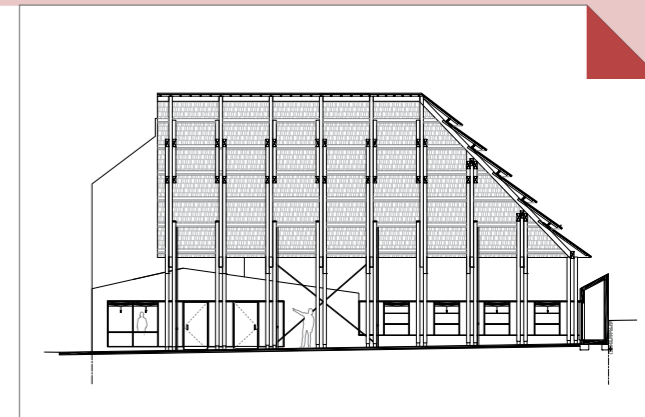

SURFACE DE PLANCHER
266 M²


COÛT TOTAL
579 000 € HT


COÛT DU LOT BOIS
249 400 € HT



Dans une dent creuse récemment libérée, la nouvelle halle retisse la maille urbaine. Elle offre une respiration apaisée en réponse à la place de l'église. Par son implantation en recul sur deux de ses limites, elle dégage un parvis contre la rue principale et ouvre une venelle la reliant à un cœur d'îlot en mutation. Par épaissement des deux limites restantes, elle offre des volumes servants clos. Enchâssée dans un site en pente douce, la halle propose une présence signifiante, non dominante et atemporelle : un repli dans la ville, ouvert, animé et accueillant.



La halle s'inscrit dans un héritage des équipements urbains structurants et frugaux, qui valorisent la vie extérieure de la cité. C'est un abri ouvert aux annexes non chauffées, qui s'exprime dans un minimum de matériaux, en utilisant le savoir-faire des entreprises locales : béton (sols, annexes) et bois (charpente, bardages, menuiseries, couverture). Pour leur pérennité et réparabilité, les ouvrages techniques et assemblages sont apparents. La couverture en bardeaux de mélèze brut permet une ventilation de la toiture l'hiver, et une fraîche respiration l'été.

Le principe de ciseaux des poteaux et arbalétriers lisse la lecture des éléments porteurs et de stabilité. L'alternance d'assemblages de la charpente bois, avec le retournement d'une ferme sur deux, apporte une diversité dans la répétition. Les plateaux de couvertures, en ouïes, sont posés sur des chevrons suspendus aux pannes. En contraste de cette légèreté, les annexes forment des limites épaisses, monolithiques, en continuité du sol béton. Elles intègrent de grandes baies actives en panneaux de bois brut fixes ou mobiles. Un système de contrepoids sur poulies permet la levée de volets pour ouvrir le bar du kiosque, les boxes d'expositions.





HALLES DE MISSILLAC

MISSILLAC (44)



INTERVENANTS

Maître d'ouvrage :
Commune de Missillac (44)

Maître d'œuvre :
Laus Architectes Urbanistes (44)

Bureau d'études structure bois :
Ascia Ingénierie (44)

Économiste :
Ascia Ingénierie (44)

Charpentier :
Millet Charpente (44)

Menuisier :
Millet Charpente (44)

Scierie :
Rahuel Bois (35)  



CARACTÉRISTIQUES

Structure :
Poteau poutre et charpente bois traditionnelle en lamellé collé de douglas brut (Europe)
Mur ossature bois en sapin de Nordmann (Europe)

Revêtement extérieur :
Bardage en panneaux bois massif contrecollé en douglas brut (Nouvelle-Aquitaine)
Couverture en bardeaux de mélèze brut (Nouvelle-Aquitaine)

Menuiserie intérieure :
Mobiliier en contreplaqué de bouleau (Europe)

Menuiserie extérieure :
Volets en panneaux bois massif contrecollé en douglas brut (Europe)



CONTACT

LAUS ARCHITECTES URBANISTES
13 rue de l'Arche Sèche
44000 NANTES
02 40 75 58 16
contact@laus.archi
<https://laus.archi>



LE RÉSEAU CONSTRUCTION BOIS DES RÉGIONS

Fibois Normandie

Vincent DOUSSINAULT
06 66 29 97 14
vincent.doussinault@fibois-normandie.fr

Antoine PUJERVIE
07 55 58 10 15
antoine.pujervie@fibois-normandie.fr

Fibois Bretagne

Hervé BOIVIN
06 25 05 12 10
herve.boivin@fiboisbretagne.fr

Audrey BORGEAIS
06 09 31 03 35
audrey.borgeais@fiboisbretagne.fr

Fibois Pays de la Loire

Samuel RIALLAND
02 40 73 73 30
srialland@fibois-paysdelaloire.fr

Maxime BAUDRAND
06 84 62 71 41
mbaudrand@fibois-paysdelaloire.fr

Charline GODINEAU (Contact PRCB)
02 40 73 03 07
cgodineau@fibois-paysdelaloire.fr

Fibois Nouvelle Aquitaine

Antenne Tulle : Hugues PETIT-ETIENNE
06 38 11 58 97
hugues.petit-etienne@fibois-na.fr

Antenne Bordeaux : Charlotte FRETE
06 37 81 79 27
charlotte.frete@fibois-na.fr

Antenne Niort : François CHANTELOUP
06 62 36 96 61
francois.chanteloup@fibois-na.fr

Antenne Pau : Agnès PACHEBAT
06 22 79 75 20
agnes.pachebat@fibois-na.fr

Antenne Périgueux : Christophe PRINCE
06 20 43 04 33
christophe.prince@fibois-na.fr

Fibois Landes de Gascogne : Géraldine GAY MALLET
07 83 37 58 13
g.gaymallet@fibois-landesdegascogne.fr

Fibois Centre-Val de Loire

Amandine DIDELOT
06 56 66 33 93
a.didelot@fibois-cvl.fr

Fanny FLAMERMONT
06 56 66 26 73
f.flamermont@fibois-cvl.fr

Fibois Hauts-de-France

Thomas BAUDOT
06 47 85 28 26
thomas.baudot@fibois-hdf.fr

Marine WARTELLE
06 84 11 01 27
marine.wartelle@fibois-hdf.fr



Fibois Occitanie

Hugues-Silvère NAUD
06 48 50 77 86
h.naud@fiboisoccitanie.com

Yann CLECH
06 48 50 77 73
y.clech@fiboisoccitanie.com

Fibois SUD PACA

Claire HARMAND
06 69 39 16 42
c.harmand@fibois-paca.fr

Léane QUERNEC
06 68 03 31 08
l.querneq@fibois-paca.fr

Coordinatrice
du réseau prescripteur :
Lucie MEUNIER

Fibois Île-de-France

Lucie MEUNIER
06 71 73 43 45
lucie.meunier@fibois-idf.fr

Marie COATANTIEC
06 48 75 32 73
marie.coatantiec@fibois-idf.fr

Clélia LENOBLE
06 42 34 09 67
clelia.lenoble@fibois-idf.fr

Fibois Grand-Est

Antenne Nancy : Christian KIBAMBA
06 10 19 13 34
christian.kibamba@fibois-grandest.com

Antenne Strasbourg : Aurélia PERRY
07 71 26 90 47
aurelia.perry@fibois-grandest.com

Antenne Strasbourg : Thibaud SURINI
06 77 47 72 13
thibaud.surini@fibois-grandest.com

Antenne Châlons-en-Champagne : Malik NOUIRA
07 43 36 01 32
malik.nouira@fibois-grandest.com

Fibois Bourgogne-Franche-Comté

Vincent PROTAIS
06 30 46 19 06
vprotais@fibois-bfc.fr

Johann AST
06 46 09 41 40
jast@fibois-bfc.fr

Fibois Auvergne-Rhône-Alpes

Jean-Pierre MATHE
06 77 66 66 49
jp.mathe@fibois-aura.org

Zacharie FAURE
06 76 12 71 40
z.faure@fibois-aura.org

Aurélien QUICLET
06 09 33 63 02
a.quiclet@fibois-aura.org

INTÉGRER LE BOIS

et autres biosourcés DANS VOS PROJETS

C'est valoriser une ressource forestière française renouvelable et disponible. La forêt qui s'étend d'année en année représente 31 % de la surface du pays.

C'est faire le choix d'un matériau d'avenir pour répondre aux enjeux du développement durable (performance thermique, environnementale, résistance, bien-être...) et de l'économie circulaire.

Le marché de la construction bois s'est fortement développé ces dernières années avec une augmentation de la part bois dans la construction entre +9,5 % et +31 % suivant les secteurs (maison individuelle, tertiaire, agricole...), permettant aux entreprises de se développer sur le territoire français. La construction bois représente désormais 2,1 milliards d'€ de chiffre d'affaire.

(Source : enquête nationale de la construction bois 2022).



LE RÉSEAU PRESCRIPTION BOIS, 30 PROFESSIONNELS À VOTRE DISPOSITION POUR :

- Répondre à vos questions sur le matériau bois,
- Vous présenter des retours d'expériences en relation avec votre projet (construction neuve, réhabilitation ou aménagement),
- Promouvoir le bois dans tous les usages de la construction auprès de publics ciblés (MOA, MOE, BET, entreprises...).

Toutes les coordonnées des prescripteurs de votre région sur : www.fibois-france.fr

Vous souhaitez valoriser un projet en bois ?
Rendez-vous sur : www.prixnational-boisconstruction.org

Le réseau des prescripteurs bois en régions est porté par Fibois France et soutenu par France Bois Forêt.





PRODIGÉO Assurances

UNE PROTECTION SOCIALE
TAILLÉE POUR LA BRANCHE
DES ARCHITECTES

Des contrats santé responsables toujours conformes, une
équipe présente à vos côtés chaque jour, des garanties
optimales et des services innovants.
Avec PRODIGÉO Assurances, protégez-vous dès aujourd'hui.

www.prodigeoassurances.com

04 93 22 73 76



PRODIGÉO
ASSURANCES

INSP 2073 - V3 - 07/2024. Document non contractuel,
communication à caractère publicitaire.

CONSTRUISEZ EN BOIS DE FRANCE



MATÉRIAU BIOSOURCÉ,
ISSU DE NOS FORÊTS
FRANÇAISES



100% DU BOIS DE FRANCE
EST TRANSFORMÉ
SUR NOTRE TERRITOIRE



**OBJECTIF DE NEUTRALITÉ
CARBONE**
DANS LES MARCHÉS PRIVÉS
ET PUBLICS



**TOUT EST POSSIBLE
EN BOIS DE FRANCE**



**SOYEZ FIER DE CONSTRUIRE
EN BOIS DE FRANCE**
ET LABELLISEZ VOTRE PROJET



FORÊT FRANÇAISE FABRICATION FRANÇAISE
ORIGINE ET TRANSFORMATION

bois-de-france.org

Aider l'économie du bois à grandir et l'écologie à s'épanouir.

Chaque année, PEFC veille sur la santé des forêts et la conformité des pratiques durables de plus de 83 000 forestiers et 3 200 entreprises de la filière forêt-bois-papier en France.

PEFC-FRANCE.ORG



GARDIEN
DE L'ÉQUILIBRE
FORESTIER



INSIGN - Crédits photos : © Getty Images.



Le CNDB, l'**unique Centre de ressources** des maîtres d'œuvre et maîtres d'ouvrage pour construire, rénover, aménager avec **le bois**

COMITÉ NATIONAL
POUR LE DÉVELOPPEMENT
DU BOIS

Informer



Suivre les actualités de la filière forêt-bois



Visiter des réalisations exemplaires en bois



Former

Se former à la construction bois

Consultez
notre site internet
cndb.org

Abonnez-vous
à notre **newsletter**
mensuelle

Suivez nos
réseaux sociaux



AVEC UN ARCHITECTE À VOS CÔTÉS,

Les 30 000 architectes sont prêts à vous accompagner dans la réalisation vos projets pour :

- Améliorer la qualité du **logement pour tous**
- Viser la **sobriété énergétique**
- Décarbonner en intégrant les **écomatériaux** : biosourcés, géosourcés et réemployés
- Favoriser l'architecture en **circuits courts**
- Promouvoir la formation et la **transmission des savoir-faire** autour des écomatériaux

... CONCEVEZ UN AVENIR DURABLE !

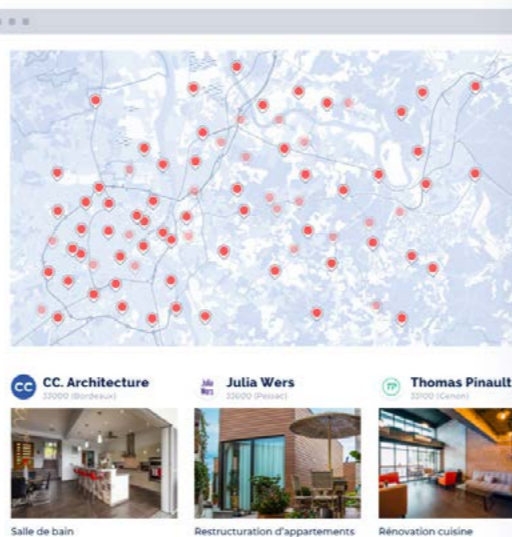
Conseil national de l'Ordre des architectes
01 56 58 67 00 | communication@cnoa.com

www.architectes.org



Découvrez le service
ARCHITECTES
pour tous

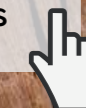
architectes-pour-tous.fr



Q FSC |



- Q FSC gestion forestière responsable
- Q FSC biodiversité et société
- Q FSC traçabilité des produits bois
- Q FSC bâtiments certifiés
- Q FSC compétitivité et nouveaux marchés



© H. Santos-Diez - Espagne / FSC-P001863



© Fabienne Bulle & Associés - Gabon / FSC-P001945



© KIE - Indonésie / FSC-P001840

La certification FSC® est la certification la plus robuste et reconnue par les acteurs de la société civile pour la préservation des forêts et la traçabilité des produits bois. Plus de 160 000 000 hectares sont aujourd'hui certifiés FSC dans le monde (+ de 120 000 en France), et plus de 60 000 entreprises ont une certification de traçabilité Chaîne de contrôle (+ de 900 en France). En utilisant des bois certifiés FSC, toutes les entreprises de la filière, de la forêt jusqu'aux maîtres d'œuvre et maîtres d'ouvrage, participent à la mise en place de pratiques plus vertueuses pour préserver les valeurs environnementales et sociales des forêts de France et du monde et ainsi répondre aux demandes de leurs clients.

Pour en savoir plus :

www.fr.fsc.org

info@fr.fsc.org



Cet ouvrage a été conçu à l'initiative de Fibois France, avec le concours financier de France Bois Forêt, Codifab, Prodigéo Assurances, PEFC France, Bois de France, FSC France et le soutien du Conseil National de l'Ordre des Architectes et du Comité National pour le Développement du Bois.

Action emblématique de la filière forêt-bois, le PNCB est soutenu par de nombreux partenaires lors du jury, et nous souhaitons les remercier : FNB, FNCOFOR, FFB-UMB, UICB, Capeb, IBC, Concours Impact.

Nous tenons particulièrement à remercier chaleureusement les 713 déposataires de l'édition 2024, ainsi que les Fibois régionaux pour leur travail de terrain, la relecture des dossiers de candidatures, ainsi que l'organisation des jurys et remises de prix régionales.

Rendez-vous à partir du 1^{er} janvier 2025 pour la prochaine édition !

L'équipe du PNCB.



France Bois Forêt est l'interprofession nationale de la filière forêt-bois. Créée le 8 décembre 2004 sous l'égide du ministère de l'Agriculture en charge des Forêts, elle fédère les organisations de la filière et est l'interlocutrice reconnue par les pouvoirs publics sur les sujets forêt-bois. En concertation avec les 26 fédérations membres, France Bois Forêt met en œuvre des actions collectives de communication et de promotion de la forêt française et des usages du bois, de recherche, d'innovation et de développement.

 www.franceboisforet.fr




Le CODIFAB, Comité Professionnel de Développement des Industries Françaises de l'Ameublement et du Bois, a pour mission de conduire et financer, par le produit de la Taxe Affectée, des actions d'intérêt général en faveur des fabricants français de l'ameublement (meubles et aménagements) et du bois (menuiseries, charpentes, panneaux, bois lamellé, CLT, ossature bois...).

 www.codifab.fr



L'expertise de PRODIGEO Assurances est bâtie sur le savoir-faire de PRO BTP, la référence en termes de protection sociale. Son objectif est de garantir aux femmes et aux hommes de la construction, des solutions santé et prévoyance en adéquation avec leurs besoins et en conformité avec leurs obligations.

 www.prodigeoassurances.com



Candidatez à l'édition 2025

Vous avez fait le choix du bois pour bâtir, réhabiliter, agrandir ou aménager ?

Participez gratuitement et valorisez le savoir-faire de toute une filière :

www.prixnational-boisconstruction.org



Depuis 25 ans, en tant que gardien de l'équilibre forestier, PEFC France agit pour des forêts pérennes à travers un système de certification de gestion forestière durable et de traçabilité du bois qui réunit l'ensemble des acteurs français de la forêt et du bois. En appliquant les exigences PEFC, les propriétaires forestiers, les gestionnaires forestiers, les exploitants forestiers, les intervenants en forêt, et les entreprises de la filière forêt-bois-construction agissent en faveur de la préservation des forêts sur le plan environnemental, social et économique.

 www.pefc-france.org



BOIS DE FRANCE est l'unique label national qui certifie l'origine et la transformation du bois en France : une garantie de traçabilité pour un matériau biosourcé issu de nos forêts. L'utilisation du bois français favorise le développement et le maintien d'un grand nombre d'entreprises et dynamise chaque région en mobilisant une grande diversité d'acteurs.

 www.bois-de-france.org



FSC France a pour mission de promouvoir une gestion des forêts écologiquement appropriée, socialement bénéfique et économiquement viable, grâce à des outils robustes, innovants et audités. La certification FSC est une réponse aux enjeux environnementaux et sociétaux, en assurant des matériaux issus d'une gestion forestière responsable.

 www.fr.fsc.org

Pacte bois-biosourcés

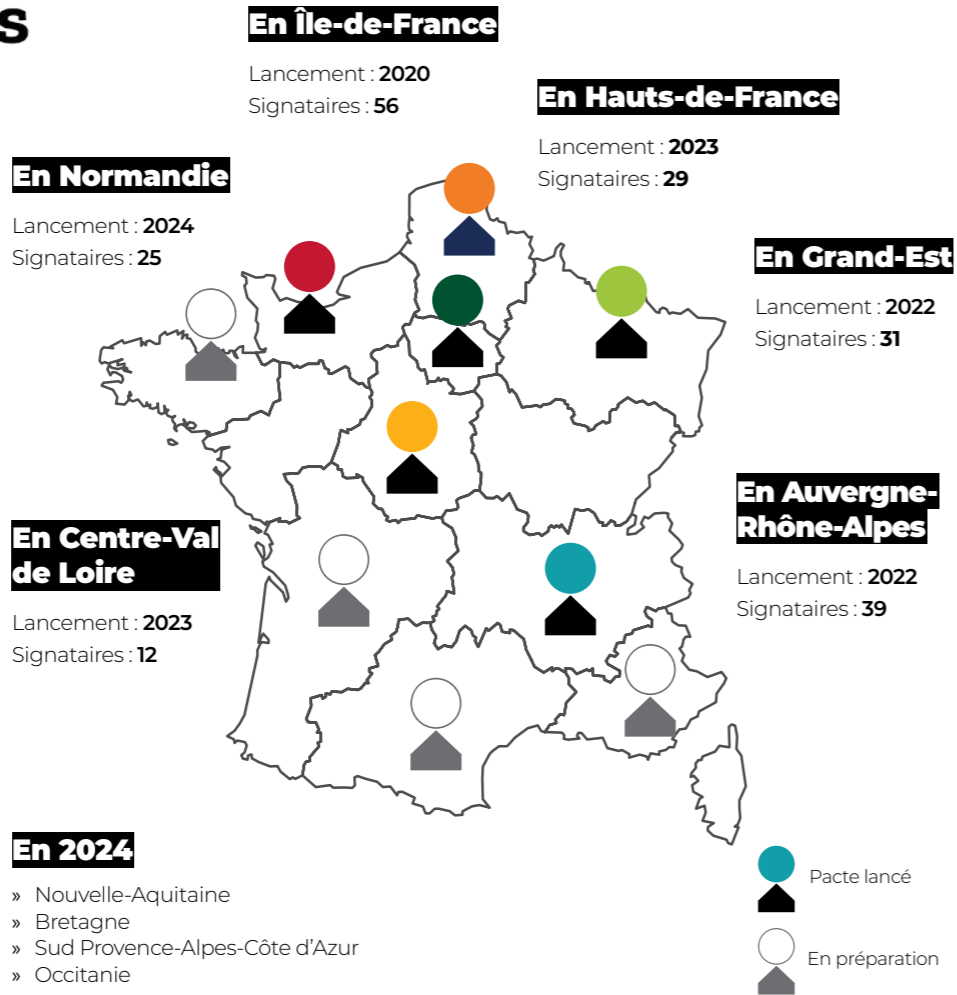
porté par le réseau Fibois France

Les **Pactes bois-biosourcés** sont des outils développés par les membres du réseau Fibois France pour engager et aider les donneurs d'ordre et la maîtrise d'ouvrage, à réaliser des opérations avec tout ou une partie de bois et d'autres matériaux biosourcés.

Ils s'adressent à **tous les aménageurs et maîtres d'ouvrages, publics comme privés**. Ils projettent de démontrer que la filière forêt-bois et biosourcés ainsi que ses produits apportent une **solution efficace** aux **défis environnementaux, économiques et sociétaux** de demain.

Les Pactes bois-biosourcés :

- » sont un contrat entre les MOA et la filière forêt-bois,
- » permettent d'**anticiper** les projets et m² construits en bois et de **mettre en mouvement** tous les acteurs de la filière pour répondre à cette commande.



- » Nouvelle-Aquitaine
- » Bretagne
- » Sud Provence-Alpes-Côte d'Azur
- » Occitanie

Plus d'informations sur le site fibois-france.fr
contact@fibois-france.fr



Retrouvez les coordonnées des entreprises certifiées PEFC et Bois de France présentes dans l'ouvrage sur les sites : www.pefc-france.org et <http://bois-de-france.org>
 Conception et réalisation : **Fibois France**
 Contact : **Clémentine NOBLE**
 Prix National de la Construction Bois : 07 66 34 02 72
pncb@fibois-france.fr - www.prixnational-boisconstruction.org

Imprimerie certifiée PEFC : **PREVOST BBV (45)**



Imprimé sur papier issu de forêts gérées durablement "certification PEFC"

POUR EN SAVOIR PLUS SUR LE CONCOURS ET CANDIDATER

AU **PRIX NATIONAL DE LA CONSTRUCTION** 2025 :

 www.prixnational-boisconstruction.org

REJOIGNEZ-NOUS !



Pour sa 13^e édition, le Prix National de la Construction Bois a enregistré 713 candidatures réparties sur l'ensemble du territoire métropolitain et les outre-mer. A l'issue des jurys régionaux organisés par le réseau des Fibois, 84 réalisations ont été remontées au niveau national.

Le jury national, constitué d'acteurs de la filière, de partenaires, de maîtres d'œuvre et de personnalités qualifiées a choisi de sélectionner les lauréats selon différents critères : qualité architecturale & insertion dans le paysage, qualité environnementale & performance énergétique, utilisation de la ressource française/locale, créativité/innovation, performance technique du bois et reproductibilité.

Découvrez dans cet ouvrage les 8 lauréats nationaux et le prix spécial dans les catégories :

- | | |
|---|---|
|  APPRENDRE, SE DIVERTIR |  HABITER UNE MAISON |
|  TRAVAILLER, ACCUEILLIR |  RÉHABILITER UN LOGEMENT |
|  RÉHABILITER UN ÉQUIPEMENT |  AMÉNAGEMENT INTÉRIEUR |
|  HABITER ENSEMBLE |  AMÉNAGEMENT EXTÉRIEUR |



Organisé par :



Financé par :



Soutenu par :



En partenariat avec :

